

**Oracle® Enterprise Single Sign-on
Logon Manager**

Benutzerhandbuch

Release 11.1.1.2.0

E15719-02

November 2010

Copyright ©2006-2010, Oracle. All rights reserved.

Die Programme, welche Software und Dokumentation einschließen, enthalten proprietäre Informationen; sie werden im Rahmen eines Lizenzvertrages zur Verfügung gestellt, der Einschränkungen hinsichtlich Nutzung und Offenlegung enthält, und auch urheber- und patentrechtlich sowie durch andere Gesetze zum Schutz geistigen und gewerblichen Eigentums geschützt ist. Reverse Engineering, Disassemblierung oder Dekompilierung der Programme ist verboten, es sei denn, dies ist erforderlich, um Interoperabilität mit anderer, durch unabhängige Hersteller entwickelte Software zu ermöglichen oder diese ist gesetzlich vorgesehen.

Die Informationen in diesem Dokument können jederzeit und ohne vorherige Ankündigung geändert werden. Sollten Sie Fehler oder Unstimmigkeiten in der Dokumentation finden, bitten wir Sie, uns diese schriftlich mitzuteilen. Wir übernehmen keine Gewähr für die Richtigkeit der in diesem Dokument enthaltenen Informationen. Sofern nicht ausdrücklich in Ihrem Lizenzvertrag für diese Programme vereinbart, darf dieses Programm weder ganz noch teilweise in irgendeiner Form oder durch irgend ein Mittel, sei es elektronisch oder mechanisch, für keinerlei Zwecke reproduziert oder übertragen werden.

Werden die Programme an die Regierung der Vereinigten Staaten von Amerika bzw. einen Lizenznehmer oder Benutzer im Auftrag der Regierung der Vereinigten Staaten von Amerika geliefert, gilt Folgendes:

U.S. GOVERNMENT RIGHTS Programs, software, databases, and related documentation and technical data delivered to U.S. Government customers are "commercial computer software" or "commercial technical data" pursuant to the applicable Federal Acquisition Regulation and agency-specific supplemental regulations. As such, use, duplication, disclosure, modification, and adaptation of the Programs, including documentation and technical data, shall be subject to the licensing restrictions set forth in the applicable Oracle license agreement, and, to the extent applicable, the additional rights set forth in FAR 52.227-19, Commercial Computer Software--Restricted Rights (June 1987). Oracle USA, Inc., 500 Oracle Parkway, Redwood City, CA 94065.

Die Programme sind nicht für den Einsatz in Anwendungen aus den Bereichen Kernenergie, Luftfahrt, Öffentlicher Verkehr, Medizin oder anderen potenziell gefährlichen Anwendungen vorgesehen. Der Lizenznehmer verpflichtet sich, sämtliche erforderlichen Maßnahmen wie Fail Safe, Backups und Redundancy zu ergreifen, um den sicheren Einsatz dieser Anwendungen zu gewährleisten, falls die Programme für solche Zwecke verwendet werden. Wir übernehmen keinerlei Haftung für Schäden, die beim Einsatz der Programme zu derartigen Zwecken entstehen.

Die Programme können Links zu Webseiten sowie Zugriffsmöglichkeiten auf Inhalte, Produkte und Serviceleistungen von Dritten enthalten. Oracle übernimmt keine Verantwortung für die Verfügbarkeit bzw. den Inhalt der Webseiten von Dritten. Sämtliche Risiken im Zusammenhang mit der Nutzung dieser Inhalte werden von Ihnen getragen. Wenn Sie Produkte oder Serviceleistungen von Dritten erwerben, treten Sie mit diesen Dritten in direkte geschäftliche/rechtliche Beziehung. Oracle übernimmt keine Verantwortung für: (a) die Qualität der Produkte oder Serviceleistungen von Dritten; (b) die Erfüllung jeglicher Bestimmungen des Vertrags mit Dritten, einschließlich der Produktlieferung bzw. Erbringung von Serviceleistungen sowie der Befriedigung von Gewährleistungsansprüchen im Zusammenhang mit den erworbenen Produkten oder Serviceleistungen. Oracle übernimmt keine Verantwortung für Verluste oder Schäden, die aufgrund einer Geschäftsbeziehung mit Dritten entstehen.

Oracle ist eine eingetragene Marke der Oracle Corporation und/oder ihrer verbundenen Unternehmen. Andere Namen und Bezeichnungen können Marken ihrer jeweiligen Inhaber sein.

Oracle, JD Edwards, PeopleSoft und Siebel sind eingetragene Marken der Oracle Corporation und/oder ihrer verbundenen Unternehmen. Andere Namen und Bezeichnungen können Marken ihrer jeweiligen Inhaber sein.

Inhaltsverzeichnis

Abkürzungen und Fachbegriffe	4
Infos zu ESSO-LM	5
Verwendung dieses Benutzerhandbuch	5
Erste Schritte	6
Das dem Symbol im Systemfach zugrunde liegende Menü	6
Menüoptionen im Systemfach	7
Schließen ESSO-LM	7
Das der Schaltfläche auf der Titelleiste zugrunde liegende Menü	7
Logon Manager	9
Spracheinstellungen	9
Einrichten von ESSO-LM – Setup-Assistent	11
Ausführen der Aufgaben des Setup-Assistenten	11
Ihre Hauptanmeldemethode	14
Ändern der Hauptanmeldemethode	14
Bestätigen der Hauptanmeldemethode	16
Installieren von Hauptanmeldemethoden	16
Verwalten von Konten	18
Meine Konten	19
Konten mit gemeinsamen Anmeldeinformationen	19
Hinzufügen mehrerer Konten	20
Konten ohne konfigurierte Anmeldeinformationen	20
Einrichten von ausgewählten Konten mit Logon Manager	21
Hinzufügen einer Anmeldung für eine Windows-Anwendung	22
Konfigurieren einer Anmeldung für eine nicht aufgeführte Windows-Anwendung	23
Hinzufügen einer Anmeldung für eine Website	25
Hinzufügen einer Anmeldung für eine nicht aufgeführte Website	26
Hinzufügen einer Anmeldung für eine Host-/Mainframe-Anwendung	28
Einrichten von Konten mithilfe der automatischen Eingabeaufforderung	30
Konto ändern	32
Dialogfeld Anmeldungsauswahl	33
Dialogfeld Anmeldung wiederholen	34
Anmeldeschleife	35
Einstellungen	37
Einstellungen: Registerkarte "Reaktion"	37
Einstellungen: Registerkarte "Authentifizierung"	39
Einstellungen: Registerkarte "Anzeige"	40
Einstellungen: Ausnahmen	41
Verwalten von Kennwörtern	43
Kennwort ändern	43

Abkürzungen und Fachbegriffe

Im Folgenden finden Sie eine Liste mit häufig verwendeten Abkürzungen und Fachbegriffen.

Abkürzung oder Fachbegriff	Vollständiger Name
Administratorkonsole	ESSO-LM Administrative Console
Agent	Logon Manager
FTU	Assistent für die erstmalige Verwendung
ESSO-AM	Oracle Enterprise Single Sign-on Authentication Manager
ESSO-Anywhere	Oracle Enterprise Single Sign-on Anywhere
ESSO-PG	Oracle Enterprise Single Sign-on Provisioning Gateway
ESSO-KM	Oracle Enterprise Single Sign-on Kiosk Manager
ESSO-LM	Oracle Enterprise Single Sign-on Logon Manager
ESSO-PR	Oracle Enterprise Single Sign-on Password Reset

Anmeldung vs. Konto

"Anmeldung" und "Konto" werden in ESSO-LM und in diesem -Dokument synonym verwendet.

Authentifikator vs. Hauptanmeldemethode

Ein Authentifikator ist ein Plugin-Modul für ESSO-LM. Die Hauptanmeldemethode ist der von Ihnen gewählte Authentifikator. Sie können über verschiedene installierte Authentifikatoren verfügen, jedoch nur über eine Hauptanmeldemethode.

Infos zu ESSO-LM


Oracle Enterprise Single Sign-on Logon Manager (ESSO-LM) ermöglicht Ihnen das Anmelden bei jeder beliebigen kennwortgeschützten Anwendung auf Ihrem Desktop, im Netzwerk und im Internet mit einem einzigen Kennwort. Es ist kinderleicht zu verwenden (keine Programmierung oder zusätzliche Netzwerk-Infrastruktur erforderlich) und funktioniert mit so gut wie allen Anwendungen einschließlich Windows-, Internet-, Host-/Mainframe- und proprietären Anwendungen.

ESSO-LM ist eine *intelligente Agent-Software*. Sie speichert Ihre *Berechtigungsnachweise* – Ihren Benutzernamen und Ihre ID, Kennwörter und andere Informationen – für alle Anwendungen oder Websites und reagiert automatisch auf Anmeldeaufforderungen.

Verwendung dieses Benutzerhandbuch

Dieses Benutzerhandbuch ist für jeden vorgesehen, der mit ESSO-LM Berechtigungsnachweise für die Anmeldung bei Anwendungen verwaltet. Sie sollten mit den Windows-Konventionen (z. B. dem Ändern der Größe von Anwendungsfenstern) und den Anmeldeverfahren der Anwendungen vertraut sein, die Sie mit ESSO-LM verwenden.

Erste Schritte

Nach der Installation von ESSO-LM, wird das ESSO-LM-Symbol  im Windows-Systemfach in der unteren rechten Ecke des Bildschirms angezeigt. Sollte dieses Symbol nicht zu sehen sein, starten Sie ESSO-LM:

1. Klicken Sie auf **Start** und anschließend auf **Programme**.
2. Zeigen Sie auf **Oracle** und anschließend auf **ESSO-LM**.
3. Klicken Sie auf **ESSO-LM**.

Nun wird das ESSO-LM-Symbol im Windows-Systemfach angezeigt. Weitere Informationen finden Sie unter [Menüoptionen im Systemfach](#).

Wenn die ESSO-LM-Software auf Ihrer Arbeitsstation installiert ist, führt Sie der [Setup-Assistent](#) durch das Verfahren zur Eingabe Ihrer Hauptanmeldeinformationen.

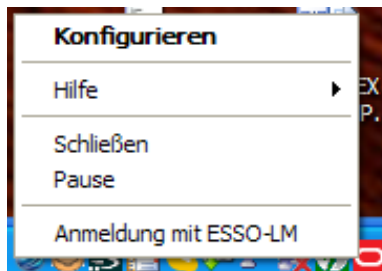
Dieses Verfahren wird beim ersten Start des Programms durchgeführt.

Im restlichen Teil dieses Handbuchs werden folgende Themen behandelt:

- [Verwenden des Anmelde-Managers](#)
- Ihre [Hauptanmeldemethode](#)
- [Verwalten von Konten](#)
- [Einstellungen](#)
- [Verwalten von Kennwörtern](#)

Das dem Symbol im Systemfach zugrunde liegende Menü


Klicken Sie auf das Symbol ESSO-LM im Windows-Systemfach, um ein Kontextmenü mit Programmfunktionen anzuzeigen. Diese sind nachstehend beschrieben.



Sollte das Symbol im Systemfach nicht zu sehen sein, starten Sie ESSO-LM:

1. Klicken Sie auf **Start** und anschließend auf **Programme**.
2. Zeigen Sie auf **Oracle** und anschließend auf **ESSO-LM**.
3. Klicken Sie auf **ESSO-LM**.

Menüoptionen im Systemfach

Konfigurieren	Startet den Logon Manager. Der Logon Manager zeigt gespeicherte Konten an und ermöglicht Ihnen das Hinzufügen, Löschen und Ändern von Konten sowie die Verwaltung von Konfigurationseinstellungen.
Hilfe	Zeigt ein Untermenü mit folgenden Optionen an: Oracle Enterprise Single Sign-on Logon Manager – Startet die ESSO-LM-Hilfe. Info – Zeigt Versionsinformationen zu ESSO-LM an.
Schließen	Schließt ESSO-LM.
Pause	Deaktiviert die ESSO-LM-Anmeldungen, einschließlich der Funktionen "Autom. Eingabeaufforderung" und "Autom. Erkennung" sowie der unteren Menüoption "Anmeldung mit ESSO-LM".
Anmeldung mit ESSO-LM	<p>Weist ESSO-LM an, bei einer Anmeldeaufforderung Informationen bereitzustellen. Mit dieser Option können Sie ESSO-LM anweisen, wenn die automatische Erkennung deaktiviert ist.</p> <div data-bbox="477 800 1273 905">  Wenn die Automatische Erkennung aktiviert ist, erkennt ESSO-LM Anmeldeanforderungen <i>automatisch</i> und stellt Ihre gespeicherten Anmeldeinformationen bereit. </div> <p>Wenn Sie die Anwendung oder Website-Anmeldung noch nicht eingerichtet haben, fordert Sie ESSO-LM auf, dies jetzt zu tun.</p>

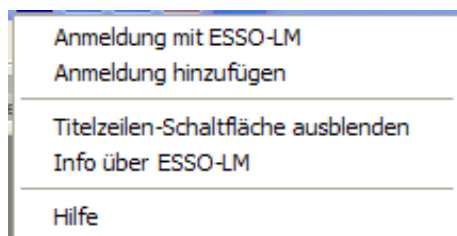
Schließen ESSO-LM

Zum Schließen von ESSO-LM klicken Sie auf das Symbol im Systemfach und wählen **Schließen** aus dem Kontextmenü.

Das der Schaltfläche auf der Titelleiste zugrunde liegende Menü

Sie können die Schaltfläche ESSO-LM auf allen Titelleisten von Anwendungsfenstern platzieren. Mit der Schaltfläche auf der Titelleiste können Sie sich schnell bei bereits konfigurierten Anwendungen und Websites anmelden und während des Arbeitens neue Anmeldungen hinzufügen.

Sie können die Schaltfläche auf der Titelleiste so einrichten, dass durch Klicken darauf ein Kontextmenü für das Hinzufügen von Anmeldungen angezeigt wird; Sie können das Menü aber auch auslassen und die Schaltfläche in der Titelleiste als Ein-Klick-Anmeldebefehl verwenden.



So können Sie die Schaltfläche auf der Titelleiste ein- oder ausblenden


1. Öffnen Sie den Logon Manager.
2. Klicken Sie im Dialogfeld **Einstellungen** auf die Registerkarte **Anzeige**.
3. Markieren Sie **Die ESSO-LM-Schaltfläche in allen Titelleisten von Fenstern anzeigen** um das Titelleistenmenü zu aktivieren.
4. Markieren Sie **Ein Dropdown-Menü an der Titelleisten-Schaltfläche anzeigen**, um das der Schaltfläche auf der Titelleiste zugrunde liegende Menü zu aktivieren oder entfernen Sie die Markierung aus dem Kontrollkästchen, wenn Sie es deaktivieren möchten. Wenn Sie diese Option deaktivieren, erfolgt durch Klicken auf die Schaltfläche auf der Titelleiste eine Anmeldung bei der aktiven Anwendung.
5. Wenn Sie Ihre Änderungen vorgenommen haben, führen Sie einen der folgenden Schritte durch:
 - Klicken Sie auf **Übernehmen**, um Ihre Änderungen zu bestätigen, ohne das Dialogfeld "Einstellungen" zu schließen, und wählen Sie eine weitere Registerkarte für Einstellungen aus.
 - Klicken Sie auf **Abbrechen**, um die Änderungen zu verwerfen.

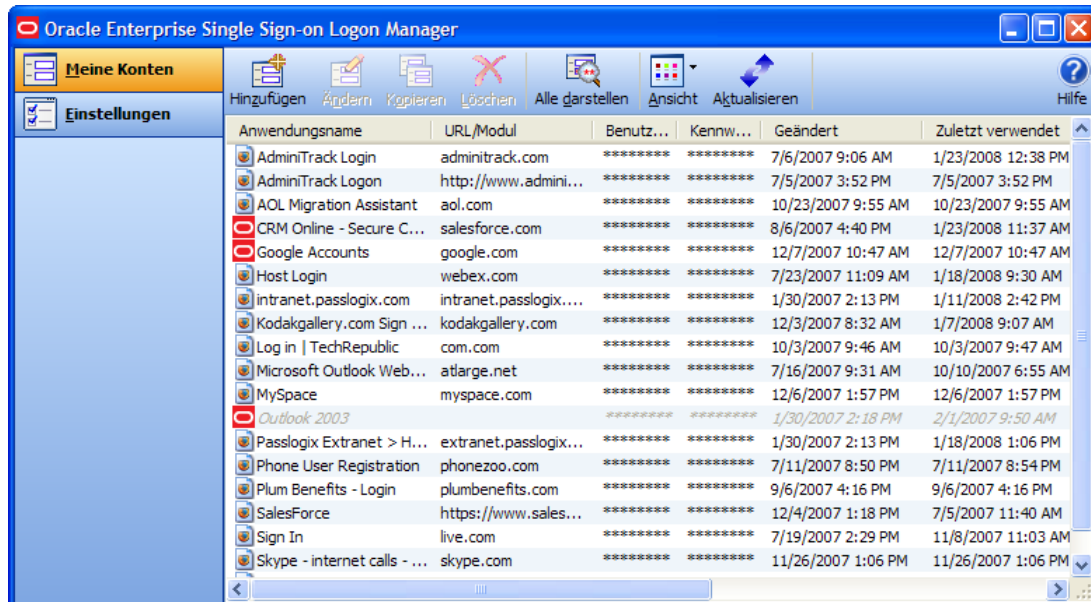


Zum Ausblenden der Schaltfläche auf der Titelleiste und des dazugehörigen Menüs klicken Sie in der Titelleiste einer beliebigen Anwendung auf diese Schaltfläche und wählen **Titelzeilen-Schaltfläche ausblenden**.

Logon Manager

Der Logon Manager zeigt gespeicherte Konten an und ermöglicht Ihnen das Hinzufügen, Löschen und Ändern von Konten sowie die Verwaltung von Konfigurationseinstellungen.

Um den Logon Manager anzuzeigen, klicken Sie zur Anzeige des Kontextmenüs auf das ESSO-LM-Symbol  im Windows-Systemfach. Klicken Sie auf **Konfigurieren**.



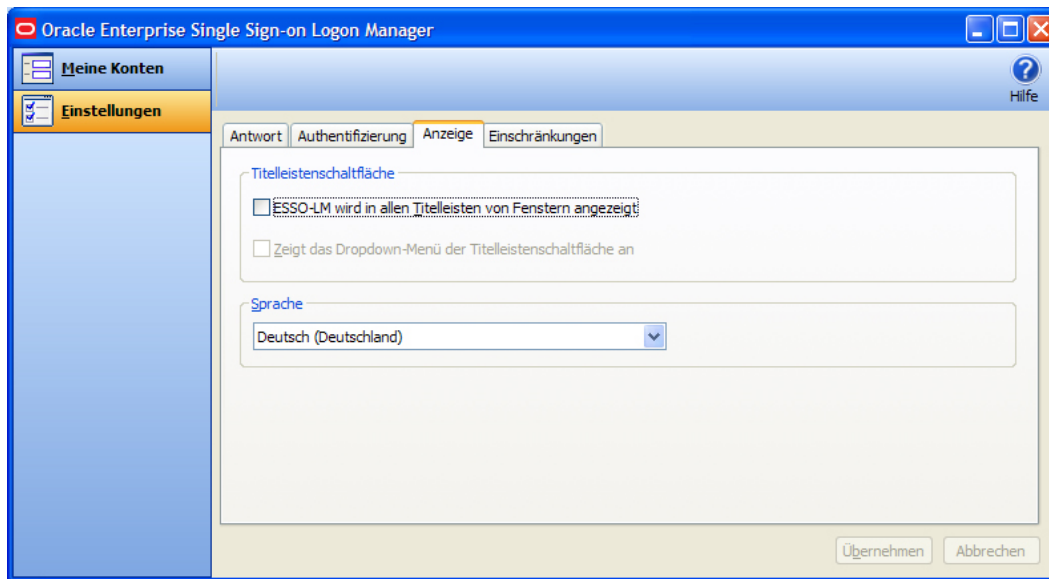
- Die von Ihnen hinzugefügten oder erstellten Konten werden in der Registerkarte **Meine Konten** im Logon Manager dargestellt.
- Die Konfigurationsoptionen für den Logon Manager sind in der Registerkarte **Einstellungen** ersichtlich.
- Die Konfigurationsoptionen für

Spracheinstellungen

Der ESSO-LM-Agent kann in verschiedenen Sprachen ausgeführt werden, abhängig von der ausgeführten Version und den installierten Sprachpaketen.

Je nach Ihrer Konfiguration können Sie die Sprache des Agenten über den Logon Manager ändern.

1. Öffnen Sie den Logon Manager.
2. Öffnen Sie den Bildschirm **Einstellungen**, und wählen Sie die Registerkarte **Anzeige**.
3. Die verfügbaren Sprachen werden im Dropdown-Menü **Sprache** angezeigt.



Klicken Sie auf die für den ESSO-LM-Agenten gewünschte Sprache. Alle ESSO-LM-Agentendialogfelder und Hilfebildschirme werden in der ausgewählten Sprache angezeigt.

Einrichten von ESSO-LM – Setup-Assistent

Bevor Sie beginnen, mit ESSO-LM zu arbeiten, überprüft der Setup-Assistent, ob ESSO-LM über alle erforderlichen Informationen verfügt. Dieser Assistent wird auch "Assistent für die erstmalige Verwendung" (First Time Use Wizard, FTU) genannt. Um mit ESSO-LM arbeiten zu können, müssen Sie die angeforderten Informationen eingeben.



Wenn Sie den Setup-Assistenten abbrechen, wird er bei jedem Start von ESSO-LM erneut angezeigt, bis er abgeschlossen ist.

Ausführen der Aufgaben des Setup-Assistenten

Dieser Assistent begleitet Sie durch eine oder mehrere der folgenden Aufgaben:

1. Einrichtung als neuer ESSO-LM-Benutzer durch Auswahl der gewünschten Art der Anmeldung.
2. Wiederherstellen von vorhandenen Anmeldedaten und -einstellungen.
3. Hinzufügen von Anmeldedaten für bestimmte Anwendungen.



Je nach den gewählten Installationsoptionen und der Netzwerkkonfiguration kann der Setup-Assistent eine oder mehrere der oben genannten Aufgaben überspringen.

Wiederherstellen einer vorhandenen Sicherungskopie

1. Wenn Sie zuvor vorhandene ESSO-LM-Einstellungen gesichert haben, markieren Sie das Kontrollkästchen **Ich möchte meine Einstellungen über eine vorhandene Sicherungskopie wiederherstellen**. Bei Auswahl dieser Option schließt ESSO-LM den Setup-Vorgang mit den gespeicherten Einstellungen ab.
2. Klicken Sie auf **Weiter**, um fortzufahren.

Durchzuführende Setup-Aufgaben

Auf dieser Seite sind die für die lokale Installation von ESSO-LM erforderlichen Setup-Aufgaben aufgeführt.

Klicken Sie auf **Weiter**, um mit dem Setup zu beginnen.

Auswählen einer Anmeldemethode

1. Wählen Sie aus dem Dropdown-Listefeld den Authentifikatoraus, den Sie als Hauptanmeldemethode verwenden möchten. Bei einer typischen Installation ist dies die **Windows-Anmeldung – ein Plugin, das die Anmeldung bei ESSO-LM durch die Anmeldung bei Windows ermöglicht**. Dies bedeutet, dass Sie für den Zugriff auf kennwortgeschützte Anwendungen Ihr Windows-Kennwort verwenden.
2. Je nach Netzwerkressourcen und -administration können Sie möglicherweise unter weiteren Hauptanmeldemethoden wählen, z. B.:
 - Windows Logon v2 – Plugin, das die Anmeldung bei SSO durch Anmeldung in Windows ermöglicht. Wenn Sie Windows Logon v2 gewählt haben, werden eine oder mehrere Kennsatzfragen angezeigt. Dies dient der zusätzlichen Sicherheit.
 - LDAP – Plugin, das die Anmeldung bei SSO durch Anmeldung bei einem LDAP-Verzeichnis ermöglicht.

- LDAP v2 – Plugin, das die Anmeldung bei SSO durch Anmeldung bei Windows ermöglicht. Wenn Sie LDAP v2 gewählt haben, werden eine oder mehrere Kennsatzfragen angezeigt. Dies dient der zusätzlichen Sicherheit.
 - Authentication-Manager – Über den Authentifizierungs-Manager kann eine Authentifizierung bei SSO mithilfe mehrerer Anmeldemethoden erfolgen.
 - Smart Card – Plugin, das die Anmeldung bei SSO mit einer MS-CAPI-fähigen Smart Card ermöglicht.
 - Read-Only Smart Card – Plugin, das die Anmeldung bei SSO mit einer schreibgeschützten Smart Card ermöglicht.
 - Entrust – Plugin, das die Anmeldung bei ESSO-LM durch Anmeldung bei dem Entrust PKI- und Entelligence-Client ermöglicht.
 - RSA SecurID – Plugin, das die Anmeldung bei SSO mit einem Einmalkennwort, das von RSA SecurID-Token generiert wurde, ermöglicht.
 - Proximity Card – Authentifikator-Plugin, das die Authentifizierung mit Näherungskarten unterstützt.
3. Wenn Sie Ihre Auswahl getroffen haben, klicken Sie auf **Weiter**, um fortzufahren.
 4. Weitere Informationen finden Sie unter [Ihre Hauptanmeldemethode](#).

Auswahl Ihrer Hauptanmeldemethode

Wenn Sie die Windows-Authentifizierung als Hauptanmeldemethode wählen, wird eine Aufforderung zur Anmeldung beim Windows-Netzwerk angezeigt. Geben Sie Ihr Kennwort für das Windows-Netzwerk für den angezeigten Benutzernamen und die Domain ein und klicken Sie auf **OK**.

Einlegen einer Smart Card

Wenn Sie als Hauptanmeldemethode "Smart Card" wählen, wird eine Smart Card-Eingabeaufforderung angezeigt. Legen Sie eine Smart Card ein und geben Sie Ihre PIN ein. Klicken Sie auf **OK**.

Eingabe der Kennsatz-Antwort

Wenn Sie Windows Authentication v2 gewählt haben, werden je nach der Systemkonfiguration eine oder mehrere Kennsatzfragen angezeigt. Dies dient der zusätzlichen Sicherheit. Geben Sie die Antwort auf die angezeigte(n) Frage(n) ein (achten Sie dabei auf die Mindestlänge) und klicken Sie auf **OK**.



Sie können Ihren Kennsatz jederzeit ändern, indem Sie die Option "Kennsatz ändern" wählen, wenn Sie [Ihre Hauptanmeldung bestätigen](#).

Hinzufügen von Anwendungs-Anmeldungen



Diese Seite wird angezeigt, wenn Ihr Administrator eine Liste vorkonfigurierter Anwendungen bereitgestellt hat. Hiermit können Sie Ihre Anmeldedaten für alle Anwendungen speichern.

1. Geben Sie zu jeder verwendeten Anwendung **Benutzernamen/ID**, Ihr **Kennwort** und andere eventuell erforderliche Informationen ein. Möglicherweise müssen Sie zur Bestätigung ein oder mehrere Elemente nochmals eingeben.
2. Klicken Sie auf **Weiter**, um fortzufahren.

Setup-Assistent – Abschließen des Vorgangs

Wenn Sie vor dem Fertigstellen des Assistenten Änderungen vornehmen möchten, klicken Sie auf **Zurück**, um zur vorherigen Seite im Assistenten zurückzukehren.

Ansonsten klicken Sie auf **Fertigstellen**, um das Setup abzuschließen. Sie können nun mit [ESSO-LM](#) arbeiten.

Ihre Hauptanmeldemethode

Bei der Erstkonfiguration von ESSO-LM werden Sie aufgefordert, Ihre Hauptanmeldemethode, auch Authentifikator genannt, auszuwählen.

Die Anmeldeinformationen, die Sie an den Authentifikator übergeben (Benutzername/ID, Kennwort und andere Informationen) identifizieren Sie als autorisierten Benutzer der Arbeitsstation und des Netzwerks.

In den meisten Fällen entspricht die Hauptanmeldung Windows, und die zugehörigen Anmeldeinformationen sind Ihr(e) Windows-Benutzername, -Kennwort und -Netzwerkdomäne.

Mit ESSO-LM können Sie Ihre Hauptanmeldemethode in jeder beliebigen Situation verwenden, in der Sie ein Kennwort benötigen, einschließlich der meisten Windows-Anwendungen, Host-/Mainframe-Anwendungen und kennwortgeschützten Websites.


Anhand der Hauptanmeldeinformationen wird überprüft, ob Sie derselbe Benutzer sind, der sich anfangs angemeldet hat.

Je nach Installation und Ressourcen kann die Hauptanmeldung eine der folgenden Optionen sein:

- Windows Logon v2 Plugin zum Anmelden bei SSO über eine Anmeldung bei Windows. Wenn Sie Windows Logon v2 ausgewählt haben, werden eine oder mehrere Passphrasenfragen angezeigt. Dies dient der zusätzlichen Sicherheit.
- LDAP Plugin zum Anmelden bei SSO über eine Anmeldung an einem LDAP-Verzeichnis.
- LDAP v2 Plugin zum Anmelden bei SSO über eine Anmeldung bei Windows. Wenn Sie LDAP v2 ausgewählt haben, werden eine oder mehrere Passphrasenfragen angezeigt. Dies dient der zusätzlichen Sicherheit.
- Authentication Manager Mit dem Authentifizierungsmanager sind mehrere Anmeldemethoden für die Authentifizierung bei SSO möglich.
- Smart Card Plugin zum Anmelden bei SSO über eine MS-CAPI-fähige Smart Card.
- Read-Only Smart Card Plugin zum Anmelden bei SSO über eine schreibgeschützte Smart Card.
- Entrust Plugin zum Anmelden bei ESSO-LM über eine Anmeldung beim Entrust PKI- und Entelligence-Client.
- RSA SecurID Plugin zum Anmelden bei SSO mithilfe eines über RSA SecurID-Tokens einmal erstellen Kennwort.
- Proximity Card Authentifikator-Plugin für die Authentifizierung mit Näherungskarten.

Ändern der Hauptanmeldemethode

Sie können die Hauptanmeldemethode jederzeit ändern und je nach Bedarf Authentifikatoren installieren oder entfernen.

Klicken Sie in der Taskleiste von Windows auf das Symbol für ESSO-LM , um das Kontextmenü aufzurufen. Zeigen Sie auf **Konfiguration**, und klicken Sie anschließend auf **Anmeldemethode ändern**.

1. Öffnen Sie Logon Manager.
2. Klicken Sie im Dialogfeld **Einstellungen** auf die Registerkarte **Authentifizierung**.
3. Klicken Sie unter **Hauptanmeldemethode** auf **Ändern**.
4. Der **Setup-Assistent** wird mit einer Reihe von Schritten zum Ändern der Hauptanmeldemethode angezeigt. Klicken Sie auf **Weiter**, um fortzufahren.



5. Sie werden zur Eingabe der aktuellen Hauptanmeldung aufgefordert. Geben Sie das Kennwort der Hauptanmeldung ein, und klicken Sie auf **OK**.
6. Der Setup-Assistent zeigt die Auswahlseite für die Hauptanmeldung an. Wählen Sie eine Hauptanmeldemethode aus dem Dropdown-Listenfeld aus, und klicken Sie auf **Weiter**, um fortzufahren.



7. Sie werden zur Eingabe der Anmeldeinformationen für die neue Hauptanmeldung aufgefordert. Geben Sie Benutzer-ID und Kennwort sowie etwaige zusätzliche Informationen ein, oder wählen Sie diese aus, und klicken Sie dann auf **OK**.

Wenn die neue Hauptanmeldung eine Smart Card ist, werden Sie aufgefordert, die Karte in das Lesegerät einzulegen und die PIN-Nummer einzugeben. Wenn die neue Hauptanmeldung durch ein

biometrisches Gerät erfolgt, werden Sie aufgefordert, den Finger auf den Fingerprint-Reader zu legen.

8. Der Setup-Assistent bestätigt, dass die neue Authentifizierung erfolgreich war. Nun können Sie:

- Auf **Abbrechen** klicken, um die vorherige Hauptanmeldemethode wiederherzustellen.
- oder
- Auf **Fertigstellen** klicken, um die Änderung der Hauptanmeldung abzuschließen. Das Dialogfeld **Hauptanmeldemethode** wird angezeigt. Klicken Sie auf **Schließen**, um es zu schließen.

Bestätigen der Hauptanmeldemethode

ESSO-LM kann so konfiguriert werden, dass eine regelmäßige Überprüfung erfolgt, ob Sie derselbe Benutzer sind, der sich anfangs bei dieser Arbeitsstation angemeldet hat.

Wenn Sie eine kennwortgeschützte Anwendung starten und nach der automatischen Anmeldung eine bestimmte Zeit verstrichen ist (der Standardwert hierfür ist 15 Minuten), fordert ESSO-LM Sie zur Eingabe des Kennworts für die Hauptanmeldung auf. Wenn Sie als Anmeldemethode für die Hauptanmeldung kein Kennwort verwenden, sondern eine Smart Card, ein Token oder Biometrie, werden Sie aufgefordert, die entsprechende Authentifizierungsmethode anzuwenden (PIN, Fingerabdruck usw.).

ESSO-LM führt diese Überprüfung ebenfalls automatisch durch, wenn Sie die Anwendungskennwörter ändern, andere Aufgaben zur Verwaltung von Anmeldungen durchführen oder die Anmeldung selbst dies erfordert.

Sie können das Intervall ändern oder die Funktion deaktivieren. Ändern Sie hierzu die Einstellung **Zeitgeber** auf der Registerkarte **Anmeldungen** im Dialogfeld "Einstellungen".



Je nach der verwendeten Hauptanmeldung und den vom Administrator festgelegten Einstellungen werden Sie mitunter aufgefordert, die Antwort auf die Passphrase einzugeben, die Sie bei der Ersteinrichtung von ESSO-LM angegeben haben.

Wenn Sie eine Passphrase verwenden, können Sie die zugehörige Antwort ändern. Aktivieren Sie hierzu das Kontrollkästchen **Ich möchte die Antwort auf meine Überprüfungsfrage ändern**.

Installieren von Hauptanmeldemethoden

Bei der Installation von ESSO-LM hatten Sie die Möglichkeit, einen oder mehrere Authentifikatoren zu installieren. Wenn Sie nicht alle Authentifikatoren installiert haben, können Sie dies mithilfe dieses Verfahrens tun. Die derzeit installierten Authentifikatoren sind im Dialogfeld "Hauptanmeldemethode" aufgeführt. Siehe **Ihre Hauptanmeldemethode**.



Die nachfolgenden Verfahren zum Installieren und Entfernen von Hauptanmeldemethoden sind im Allgemeinen dem Administrator vorbehalten.

Installieren von Hauptanmeldemethoden

1. Öffnen Sie die Systemsteuerung, und wählen Sie je nach Betriebssystem **Software** oder **Programme** und **Funktionen** aus.
2. Wählen Sie **ESSO-LM** aus.
3. Klicken Sie je nachdem, welches Betriebssystem auf dem Computer installiert ist, auf **Ändern** oder **Hinzufügen/Entfernen**. Der Installationsassistent von ESSO-LM wird angezeigt.
4. Lesen Sie die im Fenster angezeigten Informationen, und klicken Sie anschließend auf **Weiter**.

5. Wählen Sie die Option **Ändern** aus, und klicken Sie anschließend auf **Weiter**.
6. Klicken Sie auf das Pluszeichen **+** neben den **Authentifikatoren**, um die Liste zu erweitern.
7. Klicken Sie auf das **X**-Symbol neben dem Fenster des Kennworts, das Sie installieren möchten.
8. Wählen Sie im Kontextmenü den Befehl **Diese Funktion wird auf der lokalen Festplatte installiert** aus.
9. Wiederholen Sie die Schritte 7 und 8, um weitere Authentifikatoren zu installieren.
10. Klicken Sie auf **Weiter**.
11. Lesen Sie die im Fenster angezeigten Informationen, und klicken Sie anschließend auf **Weiter**.
12. Befolgen Sie die Bildschirmanweisungen.

Verwalten von Konten

In ESSO-LM gibt es zwei Verfahren zur Erstellung von Konten:

- [Erstellen Sie Konten mit Logon Manager](#), und konfigurieren, bearbeiten und verwalten Sie Anmeldeinformationen.
- [Erstellen Sie Konten "nebenbei" mit der Funktion der automatischen Eingabeaufforderung](#), wobei die Anmeldeaufforderung einer Anwendung erkannt wird und Sie die Anmeldeinformationen beim Anmelden speichern können.











Sie können in ESSO-LM auch ein Konto einrichten, indem Sie die **Windows**-Taste gedrückt halten und die Taste **L** (nur bei Systemen außer Windows XP) drücken.

Wenn die Zielanwendung *zur Authentifizierung mehr als zwei Felder benötigt*, sind für dieses Verfahren administrative Schritte erforderlich. Wenden Sie sich an den Administrator.

Meine Konten

Im Fenster "Meine Konten" werden alle gespeicherten Konten angezeigt, und Sie können dort Konten hinzufügen, löschen, kopieren und ändern. Die Steuerelemente "Ändern", "Kopieren" und "Löschen" sind auch in einem Kontextmenü verfügbar und können schnell per Rechtsklick auf die gewünschte Anwendung in der Liste aufgerufen werden. Steuerelemente in diesem Fenster:

	Hinzufügen	Zeigt das Dialogfeld Neue Anmeldung an, in dem ein neues Konto eingerichtet werden kann. Wenn vorkonfigurierte Konten verfügbar sind, wird die Option Mehrere Anwendungen hinzufügen angezeigt. Siehe Hinzufügen von mehreren Anwendungsanmeldungen .
	Ändern	Ruft das Dialogfeld Konto ändern auf, in dem Sie Kontoinformationen oder das automatische Verhalten einzelner Konten ändern können. Sie können auch auf diese Funktion zugreifen, indem Sie mit der rechten Maustaste auf die gewünschte Anwendung klicken und Ändern im angezeigten Kontextmenü auswählen.
	Kopieren	Dupliziert ein ausgewähltes Konto. Das neue Konto wird in der Liste mit der Ergänzung "(2)" hinter dem Namen der Anwendung gekennzeichnet. Sie können auch auf diese Funktion zugreifen, indem Sie mit der rechten Maustaste auf die gewünschte Anwendung klicken und Kopieren im angezeigten Kontextmenü auswählen.
	Löschen	Entfernt eine ausgewählte Anmeldung aus Logon Manager. In einer Bestätigungsmeldung werden Sie gefragt, ob Sie das ausgewählte Objekt wirklich aus dem System löschen möchten. Wählen Sie Ja oder Nein aus. Sie können auch auf diese Funktion zugreifen, indem Sie mit der rechten Maustaste auf die gewünschte Anwendung klicken und Löschen im angezeigten Kontextmenü auswählen.
	Alle zeigen	Dieses Symbol ist bei Auswahl der Detailansicht verfügbar. Mindestens eine Kontoanmeldung ist definiert. Mit Alle zeigen werden alle Benutzernamen/IDs und Kennwörter in Logon Manager angezeigt. (Diese Funktion ist nur verfügbar, wenn sie vom Administrator aktiviert wurde.)
	Ansicht	Hiermit können Sie die Kontoansicht ändern. Mindestens eine Kontoanmeldung ist definiert. Mögliche Einstellungen sind als Symbole, als Liste oder mit ausführlichen Details (ähnlich wie die Ansichtsoptionen in Windows Explorer). Bei Auswahl von "Details" wird die Option Alle zeigen aktiviert.
	Aktualisieren	Aktualisiert die Kontoeinstellungen entsprechend den Änderungen des Systemadministrators. (Diese Funktion ist nur verfügbar, wenn sie vom Administrator aktiviert wurde.)
	Hilfe	Ruft die Hilfedatei von ESSO-LM auf.

Konten mit gemeinsamen Anmeldeinformationen

Der Administrator kann zwei oder mehr Konten so konfigurieren, dass sie denselben Benutzernamen und dasselbe Kennwort gemeinsam in einer Kennwortgruppe verwenden. Wenn sich die Anmeldeinformationen eines Kontos ändern, ändern sich auch die der anderen Konten der Gruppe.

Wenn für eine Anwendung mehrere Anmeldeinformationen erforderlich sind (beispielsweise mehrere Konten in Microsoft Outlook), ist es mitunter sinnvoll, diese zusätzlichen "Identitäten"

(und ihre jeweils unterschiedlichen Anmeldedaten) aus dieser Funktion auszuschließen. Trifft dies auf eine neue Anmeldung zu, die Sie für eine bereits hinzugefügte Anwendung erstellen, können Sie die Option "Ausschließen" auf die neue Anmeldung anwenden.

Hinzufügen mehrerer Konten

Hat der Administrator eine Liste mit vorkonfigurierten Konten angegeben, kann mit Logon Manager **Hinzufügen** eine Dropdown-Option zum Hinzufügen mehrerer Konten angezeigt werden. Fügen Sie die neuen Konten mit dieser Option hinzu.

Konten ohne konfigurierte Anmeldeinformationen

Einige Konten werden in Logon Manager möglicherweise mit grauem, kursiv dargestelltem Text und einem grauen Symbol dargestellt. Wenn Sie versuchen, ein solches Konto zu verwenden oder zu ändern (indem Sie es auswählen und auf **Ändern** klicken), wird folgende Meldung eingeblendet:

Anmeldeinformationen entsprechen einer Anwendung, die zurzeit in ESSO-LM nicht konfiguriert ist.

Diese Meldung wird im Allgemeinen dann eingeblendet, wenn ein Upgrade von ESSO-LM von einer früheren Version erfolgt ist. Dies bedeutet, dass die Anmeldeinformationen sicher gespeichert sind, die Konfiguration der Anwendungsanmeldung (welche ESSO-LM anweist, wo die Anmeldeinformationen zu speichern sind) jedoch auch aktualisiert werden muss. Wenden Sie sich für den Erhalt der aktualisierten Konten an den Administrator.

Einrichten von ausgewählten Konten mit Logon Manager

Klicken Sie in Logon Manager auf **Hinzufügen**, um ein neues Konto hinzuzufügen. Das Dialogfeld "Neue Anmeldung" wird angezeigt.

Nachfolgend wird beschrieben, wie im Dialogfeld "Neue Anmeldung" Konten für jeden Anwendungstyp hinzugefügt werden.

Das Verfahren ist stets ähnlich. Sie wählen die Anwendung aus und geben anschließend die Anmeldeinformationen (Benutzername/ID, Kennwort und etwaige andere Informationen) ein, die für den Zugriff auf die Anwendung benötigt werden.

Wenn Sie eine Anmeldung für eine Windows-Anwendung hinzufügen, für die ESSO-LM nicht bereits konfiguriert ist, werden Sie aufgefordert, die Felder für Benutzernamen/ID und Kennwort durch Zeigen und Klicken auf die Anmeldefelder zu identifizieren.

Des Weiteren erhalten Sie die Möglichkeit, mehrere Anmeldungen für eine Anwendung zu erstellen. Dies ist bei Anwendungen hilfreich, für die mehrere Sätze mit Anmeldeinformationen vorliegen, z. B. bei mehreren E-Mail-Konten von ein und demselben Anbieter.

Wenn ESSO-LM eine Anmeldung erkennt, für die mehrere Anmeldeinformationen vorliegen, wird das Dialogfeld [Anmeldungsauswahl](#) angezeigt. Wählen Sie hier die entsprechenden Anmeldeinformationen aus.

Hinzufügen einer Anmeldung für eine Windows-Anwendung

Anwendung auswählen

1. Wählen Sie im Dialogfeld "Neue Anmeldung" die Option **Windows** und anschließend eine Anwendung aus dem Dropdown-Listenfeld aus. Befindet sich die gewünschte Anwendung nicht in der Liste, lesen Sie unter [So konfigurieren Sie eine Anmeldung für eine nicht aufgeführte Windows-Anwendung](#) nach.
2. Klicken Sie auf **Weiter**. Das Dialogfeld "Neue Anmeldung" wird angezeigt und fordert zur Eingabe der Anmeldeinformationen auf.

Anmeldeinformationen eingeben

1. Geben Sie **Benutzernamen/ID** für die Anwendung und anschließend das **Kennwort** ein. Geben Sie das Kennwort nochmals in das Feld **Kennwort bestätigen** ein. Durch Klicken auf **Zeigen** können Sie das Kennwort anzeigen.



Je nach den Anforderungen der Anwendung, die Sie einrichten, werden Sie möglicherweise zum Ausfüllen weiterer Felder aufgefordert; in Microsoft Outlook ist dies beispielsweise das Feld für den **Domännennamen**.

Ebenso ist für manche Anwendungen kein Benutzername und keine ID erforderlich. Dann ist das Feld **Benutzername/ID** ausgegraut.

Wenn Sie eine RSA SecurID-Anwendung einrichten, werden Sie aufgefordert, **PIN** und **Softwaretoken** einzugeben. Die PIN wird mithilfe von RSA-Middleware festgelegt. Das Feld für das Softwaretoken wird bei Erkennung der Seriennummer des verfügbaren Tokens automatisch ausgefüllt.

2. Führen Sie einen der folgenden Schritte durch:
3. Klicken Sie auf **Fertigstellen**. ESSO-LM bringt Sie zu [Logon Manager](#) zurück. Dort wird das soeben erstellte Konto nun angezeigt.
4. Wenn die Einstellung verfügbar ist, wählen Sie **Weiteren Satz Anmeldeinformationen hinzufügen** aus. Klicken Sie auf **Fertig stellen**. ESSO-LM fügt die Anmeldung Logon Manager hinzu und zeigt erneut das Dialogfeld "Neue Anmeldung" an.



Wenn Sie eine neue Anmeldung für eine vorhandene Anwendung hinzufügen, die Teil einer Kennwortgruppe ist, wählen Sie **Aus Kennwort-Freigabegruppe ausschließen** aus. Wenn dies die erste Anmeldung ist, die Sie für diese Anwendung erstellt haben, lassen Sie dieses Kontrollkästchen deaktiviert. Informationen erhalten Sie unter [Anwendungen mit gemeinsamen Anmeldeinformationen](#).

Konfigurieren einer Anmeldung für eine nicht aufgeführte Windows-Anwendung

1. Öffnen Sie die Windows-Anwendung, für die Sie eine Anmeldung einrichten möchten. Dies ist die Zielanwendung.



Wenn für die Zielanwendung mehr als zwei Felder für die Authentifizierung ausgefüllt werden müssen, muss die Anmeldung vom Administrator eingerichtet werden. Wenden Sie sich an den Administrator.

2. Wenn das Dialogfeld für die Anmeldung bei der Zielanwendung angezeigt wird, kehren Sie zu ESSO-LM zurück. Ordnen Sie die Fenster so an, dass sowohl ESSO-LM als auch das Anmeldedialogfeld der Zielanwendung sichtbar sind.
3. Wählen Sie im Dialogfeld "Neue Anmeldung" die Option **Windows** und anschließend die Option **Nicht in der Liste befindliche Anwendung** (Standardeinstellung) aus dem Dropdown-Listenfeld aus.
4. Geben Sie den **Anwendungsnamen** der Zielanwendung und (optional) eine **Beschreibung** ein.
5. Klicken Sie auf **Weiter**.
6. Im Dialogfeld "Neue Anmeldung" werden zwei Symbole angezeigt.



7. Klicken Sie auf das Symbol **Benutzername/ID** und anschließend im Anmeldedialogfeld der Zielanwendung in das Feld für den Benutzernamen oder die Benutzer-ID. Über dem Symbol erscheint ein grünes Häkchen.
8. Klicken Sie auf das Symbol **Kennwort** und anschließend im Anmeldedialogfeld der Zielanwendung in das Feld für das Kennwort. Über dem Symbol erscheint ein grünes Häkchen.



9. Klicken Sie auf **Weiter**. Das Dialogfeld "Neue Anmeldung" wird angezeigt und fordert zur Eingabe der Anmeldeinformationen auf.

Anmeldeinformationen eingeben

1. Geben Sie **Benutzernamen/ID** für die Anwendung und anschließend das **Kennwort** ein. Geben Sie das Kennwort nochmals in das Feld **Kennwort bestätigen** ein. Durch Klicken auf **Zeigen** können Sie das Kennwort anzeigen.
2. Führen Sie einen der folgenden Schritte durch:
 - Klicken Sie auf **Fertigstellen**. ESSO-LM bringt Sie zu Logon Manager zurück. Dort wird die soeben erstellte Anmeldung nun angezeigt.
oder
 - Wenn die Einstellung verfügbar ist, wählen Sie **Weiteren Satz Anmeldeinformationen hinzufügen** aus. Klicken Sie auf **Fertig stellen**. ESSO-LM fügt die Anmeldung Logon Manager hinzu und zeigt erneut das Dialogfeld **Neue Anmeldung** an.



Wenn Sie eine RSA SecurID -Anwendung einrichten, werden Sie aufgefordert, **PIN** und **Softwaretoken** einzugeben. Die PIN wird mithilfe von RSA-Middleware festgelegt. Das Feld für das Softwaretoken wird bei Erkennung der Seriennummer des verfügbaren Tokens automatisch ausgefüllt.

Hinzufügen einer Anmeldung für eine Website

1. Wählen Sie im Dialogfeld "Neue Anmeldung" die Option **Internet** und anschließend eine Website aus dem Dropdown-Listenfeld aus. Befindet sich die gewünschte Website nicht in der Liste, lesen Sie unter [So fügen Sie eine Anmeldung für eine nicht aufgeführte Website hinzu](#) nach.

2. Klicken Sie auf **Weiter**. Das Dialogfeld "Neue Anmeldung" wird angezeigt und fordert zur Eingabe der Anmeldeinformationen auf.

Anmeldeinformationen eingeben

1. Geben Sie **Benutzernamen/ID** für die Website und anschließend das **Kennwort** ein. Geben Sie das Kennwort nochmals in das Feld **Kennwort bestätigen** ein. Durch Klicken auf **Zeigen** können Sie das Kennwort anzeigen.
2. Führen Sie einen der folgenden Schritte durch:
 - a. Klicken Sie auf **Fertigstellen**. ESSO-LM bringt Sie zu Logon Manager zurück. Dort wird die soeben erstellte Anmeldung nun angezeigt.
 - b. Wenn die Einstellung verfügbar ist, wählen Sie **Weiteren Satz Anmeldeinformationen hinzufügen** aus. Klicken Sie auf **Fertig stellen**. ESSO-LM fügt die Anmeldung Logon Manager hinzu und zeigt erneut das Dialogfeld [Neue Anmeldung](#) an.



Wenn Sie eine neue Anmeldung für eine vorhandene Anwendung hinzufügen, die Teil einer Kennwortgruppe ist, wählen Sie **Aus Kennwort-Freigabegruppe ausschließen** aus. Wenn dies die erste Anmeldung ist, die Sie für diese Anwendung erstellt haben, lassen Sie dieses Kontrollkästchen deaktiviert. Informationen erhalten Sie unter [Anwendungen mit gemeinsamen Anmeldeinformationen](#).

Hinzufügen einer Anmeldung für eine nicht aufgeführte Website

1. Wählen Sie im Dialogfeld "Neue Anmeldung" die Option **Internet** aus. Wählen Sie im Dropdown-Listefeld die Option **Nicht in der Liste befindliche Internetanwendung**(Standardoption) aus. Es wird ein Textfeld für die Eingabe einer Internetadresse angezeigt.



Wenn für die Zielwebsite mehr als zwei Felder für die Authentifizierung ausgefüllt werden müssen, sind für diesen Vorgang administrative Schritte erforderlich. Wenden Sie sich an den Administrator.

2. Geben Sie die **URL** der Website ein, für die Sie eine Anmeldung einrichten möchten.
3. Geben Sie den **Anwendungsnamen** und (optional) eine **Beschreibung** ein.

Neue Anmeldung

Wählen Sie den Anwendungstyp für diese Anmeldung aus:

☒ Web ☐ Windows ☐ Mainframe

Wählen Sie die Webanwendung aus der Liste unten aus:

Webanwendung nicht in Liste

URL - http://

Geben Sie Namen und Beschreibung der Anwendung ein:

Anwendungsname:

Beschreibung (optional):

Referenz:

Klicken Sie auf "Weiter", um fortzufahren.

< Zurück Weiter > Abbrechen Hilfe

4. Klicken Sie auf **Weiter**. Das Dialogfeld "Neue Anmeldung" wird angezeigt und fordert zur Eingabe der Anmeldeinformationen auf.

Neue Anmeldung für New App

Geben Sie unten Ihre Anmeldeinformationen ein:

Benutzername/ID:

Kennwort: Darstellen

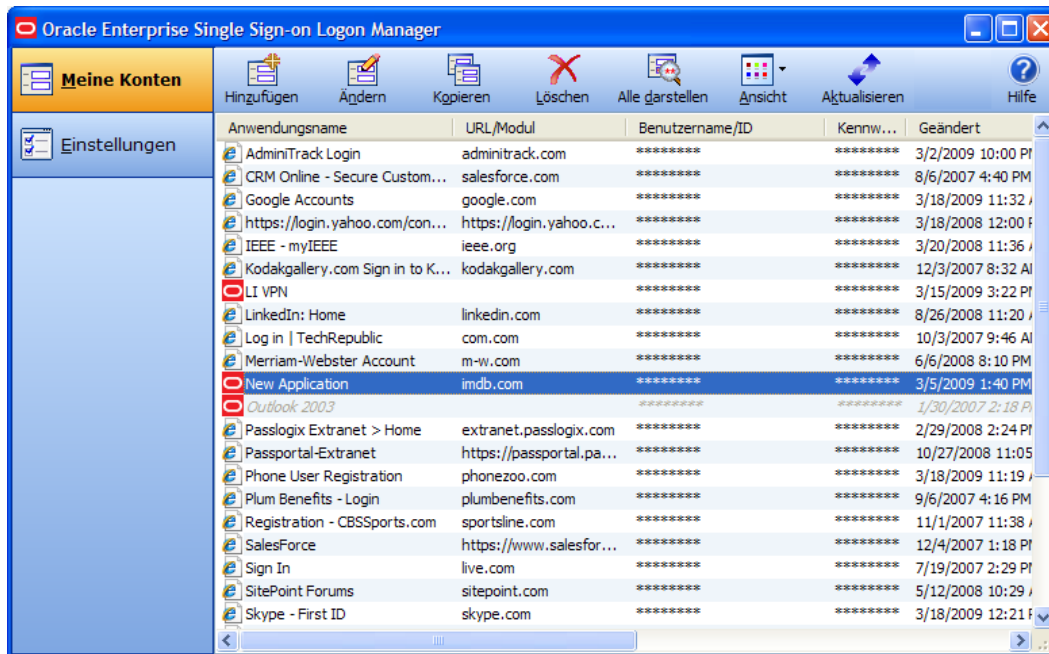
Bestätigen:

Klicken Sie anschließend auf "Fertig stellen".

< Zurück Fertig stellen Abbrechen Hilfe

Anmeldeinformationen eingeben

1. Geben Sie **Benutzernamen/ID** für die Website und anschließend das **Kennwort** ein. Geben Sie das Kennwort nochmals in das Feld **Kennwort bestätigen** ein. Durch Klicken auf **Zeigen** können Sie das Kennwort anzeigen.
2. Führen Sie einen der folgenden Schritte durch:
3. Klicken Sie auf **Fertigstellen**. ESSO-LM bringt Sie zu Logon Manager zurück. Dort wird die soeben erstellte Anmeldung nun angezeigt.



oder

- Wenn die Einstellung verfügbar ist, wählen Sie **Weiteren Satz Anmeldeinformationen hinzufügen** aus. Klicken Sie auf **Fertig stellen**. ESSO-LM fügt die Anmeldung Logon Manager hinzu und zeigt erneut das Dialogfeld **Neue Anmeldung** an.

Hinzufügen einer Anmeldung für eine Host-/Mainframe-Anwendung

1. Wählen Sie im Dialogfeld "Neue Anmeldung" die Option **Mainframe** aus.
2. Geben Sie den **Anwendungsnamen** der Zielanwendung und (optional) eine **Beschreibung** ein.
3. Klicken Sie auf **Weiter**. Das Dialogfeld "Neue Anmeldung" wird angezeigt und fordert zur Eingabe der Anmeldeinformationen auf.

Anmeldeinformationen eingeben

- Geben Sie **Benutzernamen/ID** für die Website und anschließend das **Kennwort** ein. Geben Sie das Kennwort nochmals in das Feld **Kennwort bestätigen** ein. Durch Klicken auf **Zeigen** können Sie das Kennwort anzeigen.

- Führen Sie einen der folgenden Schritte durch:
 - Klicken Sie auf **Fertigstellen**. ESSO-LM bringt Sie zu Logon Manager zurück. Dort wird die soeben erstellte Anmeldung nun angezeigt.
oder
 - Wenn die Einstellung verfügbar ist, wählen Sie **Weiteren Satz Anmeldeinformationen hinzufügen** aus. Klicken Sie auf **Fertig stellen**. ESSO-LM fügt die Anmeldung Logon Manager hinzu und zeigt erneut das Dialogfeld [Neue Anmeldung](#) an.

Einrichten von Konten mithilfe der automatischen Eingabeaufforderung

Um die automatische Eingabeaufforderung nutzen zu können, muss sie im Dialogfeld "Einstellungen" auf der Registerkarte "Antwort" aktiviert werden.

1. Öffnen Sie Logon Manager.
2. Klicken Sie im Dialogfeld **Einstellungen** auf die Registerkarte **Antwort**.
3. Vergewissern Sie sich, dass das Kontrollkästchen **Autom. Eingabeaufforderung** aktiviert ist. Ist dies nicht der Fall, aktivieren Sie es, und klicken Sie auf **Übergeben**.



Die automatische Eingabeaufforderungsfunktion wird standardmäßig bei der Installation von ESSO-LM aktiviert. Der Administrator kann die automatische Eingabeaufforderung für alle Benutzer aktivieren oder deaktivieren.

Bei aktivierter automatischer Eingabeaufforderung erkennt ESSO-LM automatisch, wenn Sie eine kennwortgeschützte Anwendung oder Website öffnen möchten. Wenn Sie bereits Anmeldeinformationen für diese Anwendung oder Website eingegeben haben, gibt ESSO-LM diese automatisch in die entsprechenden Felder ein und meldet Sie an.

Beispiel für ein Konto, für das bereits Anmeldeinformationen vorliegen:

Sie starten Lotus Notes, eine Anwendung, für die Sie bereits Anmeldeinformationen angegeben haben. Sobald Sie Lotus öffnen, erkennt ESSO-LM im Anmeldefenster die Aufforderung zur Eingabe der Anmeldeinformationen.

ESSO-LM gibt das Kennwort in das entsprechende Feld ein und betätigt die Schaltfläche **OK**, um Sie bei Lotus Notes anzumelden.

Beispiel für ein Konto, für das keine Anmeldeinformationen vorliegen:

In diesem Fall starten Sie eine Anwendung oder Website, für die Sie noch keine Anmeldeinformationen angegeben haben.

Sobald ESSO-LM eine Anwendung erkennt, für die Sie noch keine Anmeldeinformationen gespeichert haben, wird das Dialogfeld "Neue Anmeldung" angezeigt, in dem Sie zur Eingabe von Anmeldeinformationen für die Anwendung aufgefordert werden (sofern Ihr Administrator nicht die Funktion "Autom. Eingabeaufforderung" deaktiviert hat).

Wenn das Dialogfeld "Neue Anmeldung" angezeigt wird, führen Sie einen der folgenden Schritte durch:


- Wenn Sie eine Anmeldung für die Anwendung hinzufügen möchten, füllen Sie die angezeigten Felder aus, und klicken Sie auf **OK**. ESSO-LM speichert die Informationen und meldet Sie automatisch beim nächsten Start der Anwendung bei ihr an.
- Wenn Sie für die Anwendung derzeit noch keine Anmeldung hinzufügen möchten, klicken Sie auf **Abbrechen** (sofern möglich). ESSO-LM fordert Sie beim nächsten Start der Anwendung zum Hinzufügen einer Anmeldung auf.
- Wenn Sie die Aufforderung zum Hinzufügen einer neuen Anmeldung dauerhaft deaktivieren möchten, klicken Sie auf **Deaktivieren** (sofern verfügbar). ESSO-LM fordert Sie nicht mehr zum Hinzufügen einer Anmeldung für die Anwendung auf und fügt die Anwendung zur Liste der deaktivierten Anwendungen auf der Registerkarte Ausnahmen im Fenster "Einstellungen" hinzu.



Wenn Sie die Anwendung deaktivieren möchten, können Sie sie durch Auswahl von "Anmeldung mit ESSO-LM" im Symbolfach von ESSO-LM wieder aktivieren.

Wenn Sie zu einem späteren Zeitpunkt möchten, dass ESSO-LM beim nächsten Start der Anwendung automatisch nach Ihren Anmeldeinformationen fragt, entfernen Sie die Anwendung aus der Liste Ausnahmen.

Konto ändern

Mithilfe des Symbols zum Ändern  in Logon Manager oder durch Doppelklicken auf das Konto können Sie die Kontoinformationen oder das automatische Verhalten für *individuelle* Anmeldungen ändern. In diesem Dialogfeld sind folgenden Aktivitäten möglich:

- **Benutzernamen/ID, Kennwort** oder andere Eintragungen in Feldern ändern, die die Anmeldung an die Anwendung sendet.
- Ein früheres Kennwort wiederherstellen. Wenn Sie das Anmeldekennwort ändern, wird beim nächsten Öffnen des Dialogfelds "Anmeldungseigenschaften" die Schaltfläche **Vorheriges Kennwort wiederherstellen** angezeigt. Hiermit können Sie das vor der letzten Änderung verwendete Kennwort wiederherstellen.
- Die Anwendungsinformationen bearbeiten. Bearbeiten Sie **Benutzername/ID, Kennwort, Anwendungsname** und **Beschreibung**.
- Optionen für automatische Antwort im Zusammenhang mit ausgewählten Konten aktivieren oder deaktivieren.
- **Autom. Erkennung**. Diese Einstellung gibt an, ob ESSO-LM Anmeldeinformationen auf Aufforderung einer Anwendung automatisch angeben soll.

Wird die Funktion aktiviert, erkennt ESSO-LM Anwendungen und Websites und meldet Sie automatisch an.

Wird die Funktion deaktiviert, muss ESSO-LM von Hand angewiesen werden, auf die Anmeldeanforderung zu reagieren. Dies kann über das Menüsymbol im Systemfach erfolgen. Wählen Sie **Anmelden mit ESSO-LM** aus.

- Das Kontrollkästchen für die automatische Erkennung hat drei verschiedene Statusmöglichkeiten:
 - Ein leeres Kontrollkästchen zeigt an, dass die Funktion für die ausgewählte Anwendung deaktiviert ist.
 - Ein Häkchen zeigt an, dass die Funktion für die ausgewählte Anwendung aktiviert ist.
 - Ein grünes Kästchen zeigt an, dass für die ausgewählte Anwendung die globale Einstellung im Zusammenhang mit der Aktion gilt.
- **Autom. Übergeben** Diese Einstellung gibt an, ob ESSO-LM die Anmeldeinformationen automatisch an die Anwendung übergeben soll. Wählen Sie beispielsweise **OK, Übergeben** aus, oder **drücken Sie die Eingabetaste**, um mit der Anmeldung zu beginnen.



Je nach der Systemkonfiguration sind die Optionen für **Automatisches Erkennen** und **Automatisches Übergeben** nicht verfügbar.

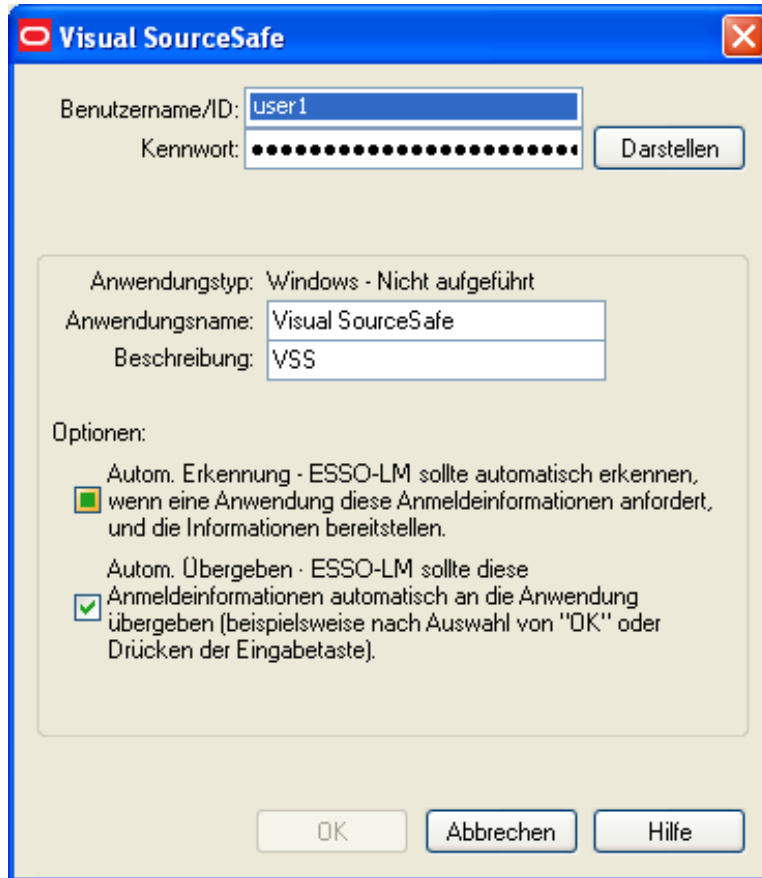
Um die automatische Erkennung global für alle Anwendungen einzustellen, verwenden Sie im Dialogfeld "Einstellungen" auf der Registerkarte "Antwort" die Option **Autom. Erkennung**.

Mit der Einstellung in diesem Dialogfeld wird die globale Einstellung für die **automatische Erkennung** überschrieben.

So ändern Sie ein Konto

1. Öffnen Sie Logon Manager.
2. Klicken Sie im Bildschirm **Mein Konto** auf die Registerkarte **Authentifizierung**.

3. Markieren Sie das Konto in der Liste, und klicken Sie entweder auf das Symbol zum **Ändern**, oder doppelklicken Sie auf das Konto. Das Dialogfeld zum Ändern des ausgewählten Kontos wird angezeigt.



The screenshot shows a Windows dialog box titled "Visual SourceSafe". It contains the following fields and options:

- Benutzername/ID:** A text box containing "user1".
- Kennwort:** A password field with masked characters (dots).
- Darstellen:** A button next to the password field.
- Anwendungstyp:** A dropdown menu showing "Windows - Nicht aufgeführt".
- Anwendungsname:** A text box containing "Visual SourceSafe".
- Beschreibung:** A text box containing "VSS".
- Optionen:**
 - Autom. Erkennung - ESSO-LM sollte automatisch erkennen, wenn eine Anwendung diese Anmeldeinformationen anfordert, und die Informationen bereitstellen.** This option is unchecked.
 - Autom. Übergeben - ESSO-LM sollte diese Anmeldeinformationen automatisch an die Anwendung übergeben (beispielsweise nach Auswahl von "OK" oder Drücken der Eingabetaste).** This option is checked.
- Buttons:** "OK", "Abbrechen", and "Hilfe" at the bottom.



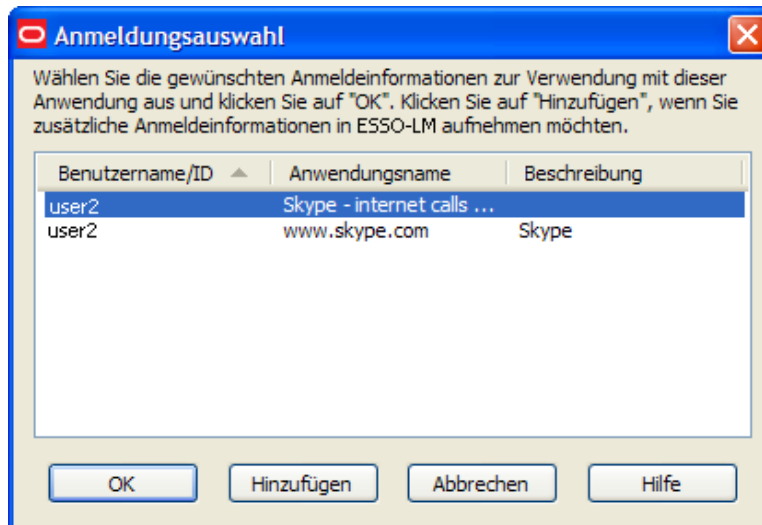
Wird das Konto grau angezeigt, erscheint beim Klicken auf **Ändern** folgende Meldung:
 "Anmeldeinformationen entsprechen einer Anwendung, die zurzeit in ESSO-LM nicht konfiguriert ist."
 Weitere Informationen finden Sie unter [Anmeldeinformationen ohne konfigurierte Anmeldung](#).

4. Ändern Sie die Informationen wie gewünscht.
5. Wenn Sie mit den Änderungen fertig sind, klicken Sie auf **OK**.

Dialogfeld Anmeldungsauswahl

Für ein Konto gibt es mitunter mehrere Anmeldeinformationen. Ist dies der Fall, können Sie ESSO-LM so einstellen, dass all diese Konten erkannt und Sie anschließend aufgefordert werden auszuwählen, mit welchem Sie sich anmelden möchten. Hierfür erstellen Sie für jedes Konto eigene Anmeldeinformationen.

Beim Öffnen der Anwendung oder Website zeigt ESSO-LM das Dialogfeld "Anmeldungsauswahl" an.



Die Spalten können durch Klicken auf die Spaltenbezeichnung sortiert werden. Nach Auswahl einer Sortierreihenfolge wird die Reihenfolge beibehalten. Wird das Dialogfeld das nächste Mal aufgerufen, wird die Spalte wieder sortiert. **Diese Funktion ist neu in Version 10.1.4.1.0.*

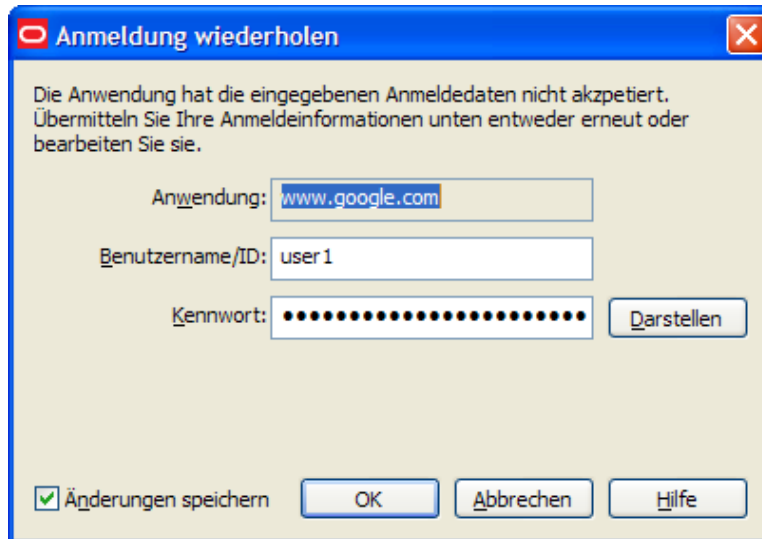
Führen Sie einen der folgenden Schritte durch:

- Wählen Sie das Konto aus, mit dem Sie sich anmelden möchten, und klicken Sie auf **OK**.
- Klicken Sie auf **Hinzufügen**, um dem Konto weitere Anmeldeinformationen hinzuzufügen.
- Klicken Sie auf **Abbrechen**, um das Dialogfeld zu schließen. ESSO-LM meldet Sie nicht bei dieser Anwendung an.

Dialogfeld Anmeldung wiederholen

Wenn die [automatische Erkennungsfunktion](#) aktiviert ist, erkennt ESSO-LM automatisch Anmelde- und Kennwortänderungsanfragen bereits eingerichteter Anwendungen und Websites und reagiert darauf.

Wenn Sie während der Einrichtung der Anmeldung das falsche Kennwort eingegeben oder das Kennwort der Anwendung über einen anderen Computer geändert haben, liefert ESSO-LM ein falsches Kennwort. In diesem Fall wiederholt die Anwendung die Anmeldeanfrage, und ESSO-LM zeigt das Dialogfeld "Anmeldung wiederholen" an.




Das Dialogfeld "Anmeldung wiederholen" wird angezeigt, wenn Sie das falsche Kennwort eingeben oder wenn das Kennwort auf einem anderen Computer geändert wurde.

In diesem Dialogfeld werden Sie aufgefordert, die Genauigkeit von **Benutzername/ID**, **Kennwort** und, falls erforderlich, weiteren Informationen in Anmeldefeldern zu überprüfen.

Führen Sie einen der folgenden Schritte durch:

- Zeigen Sie das eingegebene Kennwort über **Zeigen** an.
- Bearbeiten Sie die Anmeldeinformationen, soweit erforderlich, und klicken Sie auf **OK**, um sich erneut anzumelden.

 Mit dem Kontrollkästchen **Änderungen speichern** wird gewährleistet, dass ESSO-LM bei der nächsten Anmeldung bei dieser Anwendung oder Website dieselben Anmeldeinformationen verwendet. Deaktivieren Sie diese Option, wenn Sie nicht möchten, dass die eingegebenen Anmeldeinformationen für eine künftige Verwendung gespeichert werden.

- Durch Klicken auf **Abbrechen** werden alle weiteren Anmeldeversuche bei der Anwendung bzw. Website gestoppt, bis Sie entweder ESSO-LM neu starten oder die [Anmeldungseigenschaften](#) in Logon Manager ändern.

Anmeldeschleife

Bei einigen Anwendungen wie z. B. Webmail-Diensten wird die Anmeldeseite beim Abmelden angezeigt. In diesem Fall erkennt ESSO-LM das Anmeldeformular und meldet Sie automatisch erneut wieder bei der Anwendung an. Die Folge ist eine Anmeldeschleife, die verhindert, dass Sie sich von der Anwendung abmelden können. Damit dies nicht passiert, kann der Administrator ein Zeitlimit für die Anmeldung festlegen. Dieses sorgt dafür, dass sich ESSO-LM innerhalb des festgelegten Zeitraums nach Abmeldung von einer Anwendung nicht erneut wieder dort anmeldet.

Der Administrator kann ESSO-LM auch so konfigurieren, dass Sie beim Abmelden gefragt werden, ob Sie sich wieder anmelden möchten. In beiden Fällen meldet Sie ESSO-LM erst dann wieder

automatisch bei der Anwendung an, wenn das Zeitlimit abgelaufen ist oder wenn Sie die Anwendung schließen und erneut öffnen, je nachdem, was eher eintritt.

Lassen Sie, wenn Anmeldeschleifen auftreten, die Funktion für das Zeitlimit durch den Administrator einrichten.

**Diese Funktion ist neu in Version 10.1.4.1.0.*

Einstellungen

Mit der Option "Einstellungen" im [Logon Manager](#) können Sie Konfigurationsoptionen für ESSO-LM steuern.



Auf allen Registerkarten für Einstellungen sind die Schaltflächen **Übernehmen** und **Abbrechen** erst dann verfügbar, wenn eine Änderung vorgenommen wurde. Sobald eine Änderung vorgenommen wurde, können Sie die Änderungen implementieren, indem Sie auf **Übernehmen** klicken, oder diese verwerfen, indem Sie auf **Abbrechen** klicken.

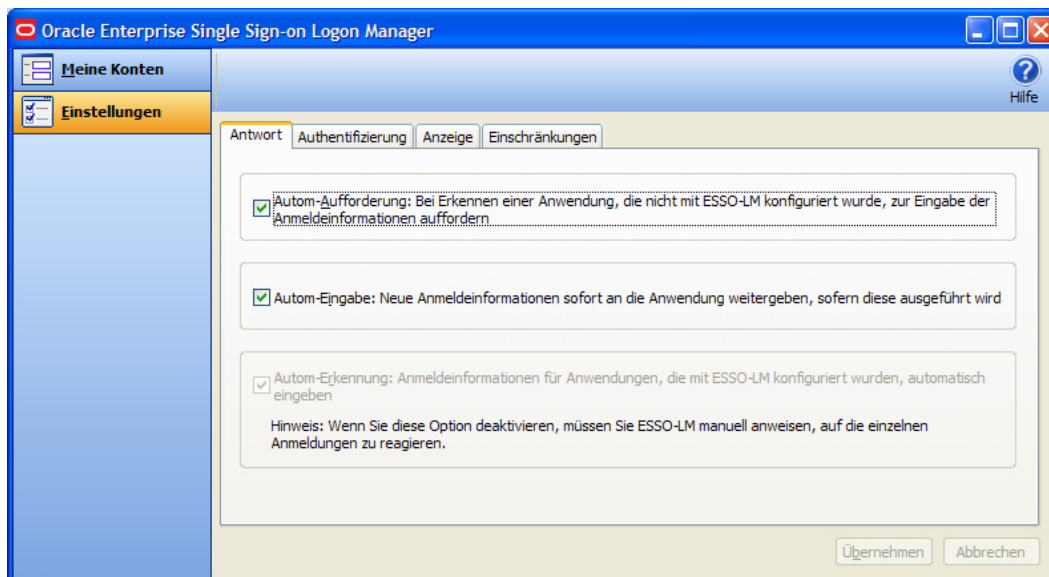
Änderungen in den Registerkarten für Einstellungen werden wirksam, sobald **Übernehmen** angeklickt wurde.

So können Sie ESSO-LM-Einstellungen anzeigen oder ändern:

1. Öffnen Sie den Logon Manager.
2. Klicken Sie auf den Bildschirm **Einstellungen**.
3. Die folgenden Registerkarten sind verfügbar:
 - [Reaktion](#)
 - [Authentifizierung](#)
 - [Anzeige](#)
 - [Ausnahmen](#)

Einstellungen: Registerkarte "Reaktion"

In der Registerkarte "Reaktion" können Sie die Kennworteigenschaften für ESSO-LM steuern.



Ihr Administrator kann die nachfolgend beschriebenen Einstellungen aktivieren, deaktivieren oder übergehen.

Automatische Eingabeaufforderung

Mit der Einstellung **Autom. Eingabeaufforderung** wird festgelegt, ob ESSO-LM zur Eingabe von Berechtigungsnachweisen auffordern soll, wenn eine Aufforderung zur Eingabe von Berechtigungsnachweisen von einer Anwendung erkannt wird, die nicht in ESSO-LM konfiguriert ist.

Wenn diese Funktion aktiviert ist, erkennt ESSO-LM automatisch kennwortgeschützte Anwendungen und Websites und zeigt die Meldung "Soll ESSO-LM Ihre Anmeldeinformationen für diese Anwendung speichern?" an.

Weitere Informationen finden Sie unter [Einrichten von Anmeldungen mithilfe der automatischen Eingabeaufforderung](#)

Automatische Eingabe

Mit der Einstellung **Autom. Eingabeaufforderung** wird festgelegt, ob ESSO-LM versuchen sollte, umgehend Berechtigungsnachweise für eine Anwendung bereitzustellen, nachdem Sie diese Informationen gespeichert haben.

Wenn diese Funktion aktiviert ist, meldet sich ESSO-LM umgehend bei einer Anwendung oder einer Website an, sobald Sie ein Konto für diese Anwendung oder Website eingerichtet haben.

Automatische Erkennung

Mit der Einstellung **Autom. Erkennung** wird festgelegt, ob ESSO-LM automatisch Berechtigungsnachweise bereitstellen soll, wenn eine Anwendung diese anfordert.

Wenn diese Funktion aktiviert ist, erkennt ESSO-LM Anwendungen und Websites und meldet Sie automatisch an.

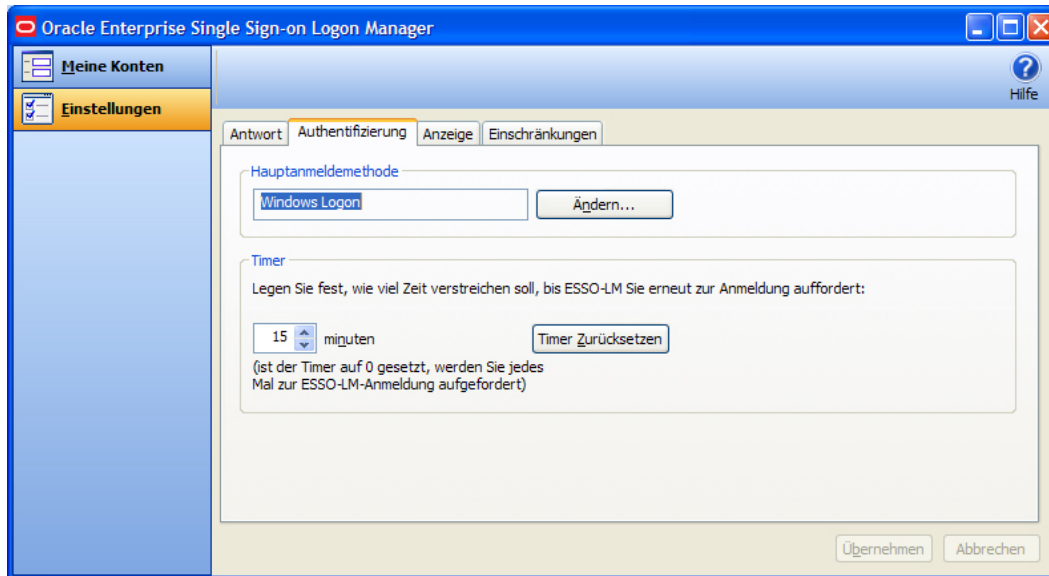
Wenn diese Funktion nicht aktiviert ist, müssen Sie ESSO-LM manuell anweisen, auf die Anmeldeaufforderung zu reagieren. Dies können Sie über das dem Symbol im Systemfach zugrunde liegende Menü tun. Wählen Sie **Anmeldung mit ESSO-LM**.

So könne Sie die Reaktionseinstellungen anzeigen oder ändern

1. [Öffnen Sie den Logon Manager](#).
2. Klicken Sie im Dialogfeld **Einstellungen** auf die Registerkarte **Reaktion**.
3. Wenn Sie Ihre Änderungen vorgenommen haben, führen Sie einen der folgenden Schritte durch:
 - Klicken Sie auf **Übernehmen**, um Ihre Änderungen zu bestätigen (ohne das Dialogfeld "Einstellungen" zu schließen) und wählen Sie eine weitere Registerkarte für Einstellungen aus.
 - Klicken Sie auf **Abbrechen**, um die Änderungen zu verwerfen.

Einstellungen: Registerkarte "Authentifizierung"

In der Registerkarte "Authentifizierung" können Sie die Authentifizierungseigenschaften für ESSO-LM steuern.



Ihr Administrator kann die nachfolgend beschriebenen Einstellungen aktivieren, deaktivieren oder übergehen.

Hauptanmeldemethode

Die Authentifizierung bei ESSO-LM kann mithilfe mehrerer Anmeldemethoden erfolgen. Die Hauptanmeldemethode ist die von Ihnen gewählte Authentifizierungsmethode. Sie können über verschiedene installierte Authentifikatoren verfügen, jedoch nur über eine Hauptanmeldemethode.

Durch diese Einstellungen haben Sie die Möglichkeit, auszuwählen, welche Anmeldemethode als Hauptanmeldemechanismus verwendet wird.

Zum Ändern Ihrer Anmeldemethode klicken Sie auf **Ändern**. Der Setup-Assistent für die Hauptanmeldung wird angezeigt.

Weitere Informationen finden Sie unter [Änderung Ihrer Hauptanmeldemethode](#).

Zeitgeber

Sie können von ESSO-LM nach einem bestimmten Zeitintervall zur Anmeldung aufgefordert werden. Sie können die Dauer des Intervalls, nach dem Sie sich wieder anmelden müssen, festlegen.

Geben Sie mithilfe der nach oben und unten zeigenden Pfeile einen Zeitraum (zwischen 0 und 999 Minuten) ein. Nach diesem Intervall fordert ESSO-LM Sie zur Eingabe Ihres Kennworts auf, bevor Aufgaben im Zusammenhang mit den Berechtigungsnachweisen durchgeführt werden.

Lautet die Zeitgeber-Einstellung null, fordert ESSO-LM Sie vor der Durchführung von Aufgaben im Zusammenhang mit den Berechtigungsnachweisen immer zur Eingabe Ihres Kennworts auf.

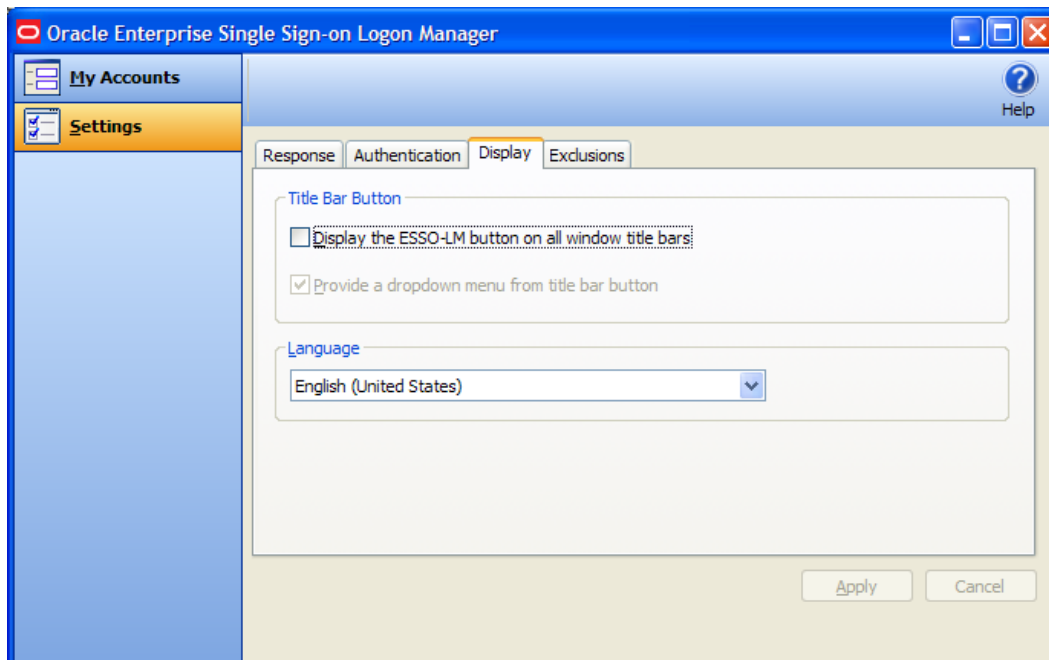
Bei Klicken der Schaltfläche **Zeitgeber löschen** müssen Sie zur Durchführung der nächsten Aufgabe im Zusammenhang mit den Berechtigungsnachweisen Ihr Kennwort sofort eingeben, ohne das Ablaufende des Intervalls abzuwarten.


So können Sie Authentifizierungseinstellungen anzeigen oder ändern

1. Öffnen Sie den Logon Manager.
2. Klicken Sie im Dialogfeld **Einstellungen** auf die Registerkarte **Authentifizierung**.
3. Wenn Sie Ihre Änderungen vorgenommen haben, führen Sie einen der folgenden Schritte durch:
 1. Klicken Sie auf **Übernehmen**, um Ihre Änderungen zu bestätigen (ohne das Dialogfeld "Einstellungen" zu schließen) und wählen Sie eine weitere Registerkarte für Einstellungen aus.
 2. Klicken Sie auf **Abbrechen**, um die Änderungen zu verwerfen.

Einstellungen: Registerkarte "Anzeige"

In der Registerkarte "Anzeige" im Dialogfeld "Einstellungen" können Sie die Anzeigeeoptionen für ESSO-LM steuern.



 Ihr Administrator kann die nachfolgend beschriebenen Einstellungen aktivieren, deaktivieren oder übergehen.

Titelleisten-Schaltfläche

Bei der Markierung der Einstellung **Titelleisten-Schaltfläche** wird in der oberen rechten Ecke aller Titelleisten von Fenstern ein ESSO-LM-Symbol  aktiviert.

Durch Doppelklicken auf diese Schaltfläche wird ESSO-LM zur Anmeldung bei der Anwendung angewiesen (dabei handelt es sich um die gleiche Funktion wie **Anmeldung mit** in dem dem Symbol im Systemfach zugrunde liegenden Menü).

Sie haben auch die Möglichkeit, durch Klicken auf die ESSO-LM-Schaltfläche in der Titelleiste ein Dropdown-Menü anzuzeigen.

Um die ESSO-LM-Schaltfläche in der Titelleiste so zu konfigurieren, dass sie in allen Titelleisten von Fenstern angezeigt wird und über das Dropdown-Menü mehr Optionen zur Verfügung stehen, markieren Sie **Die ESSO-LM-Schaltfläche in allen Titelleisten von Fenstern anzeigen** und **Ein Dropdown-Menü an der Titelleisten-Schaltfläche anzeigen**.

Sprache

Der ESSO-LM-Agent kann in verschiedenen Sprachen ausgeführt werden, abhängig von der ausgeführten Version und den installierten Sprachpaketen.

Die verfügbaren Sprachen werden im Dropdown-Menü **Sprache** angezeigt.

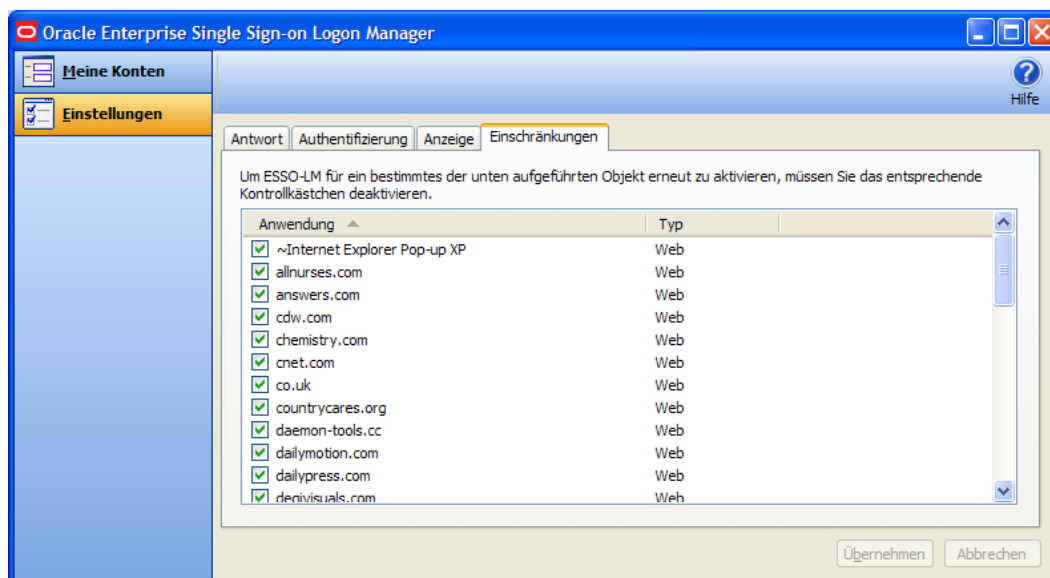
Wählen Sie die für den ESSO-LM-Agenten gewünschte Sprache. Alle ESSO-LM-Agentendialogfelder und Hilfebildschirme werden in der ausgewählten Sprache angezeigt.


So können Sie Anzeigeeinstellungen anzeigen oder ändern

1. Öffnen Sie den [Logon Manager](#).
2. Klicken Sie im Dialogfeld **Einstellungen** auf die Registerkarte **Anzeige**.
3. Wenn Sie Ihre Änderungen vorgenommen haben, führen Sie einen der folgenden Schritte durch:
 - Klicken Sie auf **Übernehmen**, um Ihre Änderungen zu bestätigen (ohne das Dialogfeld "Einstellungen" zu schließen) und wählen Sie eine weitere Registerkarte für Einstellungen aus.
 - Klicken Sie auf **Abbrechen**, um die Änderungen zu verwerfen.

Einstellungen: Ausnahmen

In der Registerkarte "Ausnahmen" können Sie die Funktion [Autom. Eingabeaufforderung](#) für Anwendungs-Anmeldungen überarbeiten und wiederherstellen, die ESSO-LM zuvor ignorieren sollte.



 Ihr Administrator kann die nachfolgend beschriebenen Einstellungen aktivieren, deaktivieren oder übernehmen.

Wenn Sie eine durch Kennwort geschützte Anwendung starten, für die Sie kein ESSO-LM-Konto haben, fragt Sie ESSO-LM, ob Sie eine neue Anmeldung erstellen möchten und schlägt folgende Optionen vor:

- **Ja:** Anmeldung jetzt erstellen.
- **Nicht jetzt:** Nächstes Mal noch einmal fragen.
- **Deaktivieren:** Nicht mehr fragen.

Wenn Sie **Deaktivieren** wählen, fügt ESSO-LM die Anmeldeseite zu dieser Liste mit Ausnahmen hinzu. Sie können eine Anwendung aus dieser Liste entfernen, indem Sie ihr Kontrollkästchen deaktivieren. In diesem Fall fragt ESSO-LM Sie beim nächsten Start der Anwendung, ob Sie ein Konto erstellen möchten.



Weitere Informationen zur Verwendung der automatischen Eingabeaufforderung finden Sie unter [Einrichten von Anmeldungen mithilfe der automatischen Eingabeaufforderung](#)

So stellen Sie die automatische Eingabeaufforderung für eine ausgenommene Anwendung wieder her

1. Öffnen Sie den [Logon Manager](#).
2. Klicken Sie im Dialogfeld **Einstellungen** auf die Registerkarte **Ausnahmen**.
3. Dieser Bildschirm enthält eine Liste von Anwendungen, die ESSO-LM derzeit ignorieren soll.
4. Entfernen Sie die Markierung aus den Kontrollkästchen zu den Anwendungen, für die die automatische Eingabeaufforderung wiederhergestellt werden soll, und klicken Sie anschließend auf **Übernehmen** oder klicken Sie auf **Abbrechen**, um die Änderungen zu verwerfen.



Wenn die Markierung für ein Objekt entfernt und **Übernehmen** angeklickt wurde, dann bleibt das Objekt, das Sie aus der Liste mit Ausnahmen entfernt haben, in der Liste vorhanden, bis Sie den Logon Manager schließen. Dadurch können Sie die Ausnahme vorübergehend deaktivieren und wieder aktivieren, ohne sie wieder zur Liste hinzufügen zu müssen.

5. Wenn Sie das nächste Mal die durch Kennwort geschützte Anwendung starten, die Sie gelöscht haben, fragt Sie ESSO-LM, ob Sie ein Konto erstellen möchten.

Verwalten von Kennwörtern

In diesem Abschnitt beziehungsweise diesen Themen wird beschrieben, wie Kennwörter in ESSO-LM und Zielanwendungen verwaltet und geändert werden.

Bei den meisten Anwendungen ist es möglich, das Kennwort jederzeit zu ändern; bei anderen hingegen muss es regelmäßig, z. B. alle 30 Tage geändert werden. Diese Änderungen können Sie mithilfe von ESSO-LM übernehmen und verfolgen.

- [Kennwort automatisch ändern](#)

Kennwort ändern

Die automatische Kennwortänderung von ESSO-LM sorgt für mehr Sicherheit, da sie verhindert, dass unsichere Kennwörter ausgewählt und die Kennwörter unzureichend verwaltet werden. Zudem spart der Benutzer Zeit, da er Kennwörter weder erstellen, noch ändern oder sich daran erinnern muss.

ESSO-LM erkennt, wann das Kennwort für eine Anwendung geändert werden muss. Je nach Konfiguration geht ESSO-LM folgendermaßen vor:

1. Unter Einhaltung der vom Administrator festgelegten Kennwortrichtlinien (Vorschriften zur Gültigkeit eines Kennworts) wird automatisch ein neues Kennwort erstellt.
2. Das Dialogfenster zur Kennwortänderung wird aufgerufen. Hier können Sie das Kennwort automatisch erstellen oder ein neues Kennwort auswählen.

Kennwörter werden manuell oder nach Aufforderung durch das System geändert. In beiden Fällen sind dazu (mit einer Ausnahme, siehe Schritt 1) folgende Schritte erforderlich.

1. Wenn für eine Anwendung eine Kennwortänderung erforderlich ist, zeigt ESSO-LM das Dialogfeld "Kennwort ändern" an (es sei denn, der Systemadministrator hat ESSO-LM so konfiguriert, dass die Änderung automatisch erfolgt).

Kennwort ändern

Ändern Sie Ihr Anwendungskennwort

My Application

Neues Kennwort: **Generieren**


Bestätigen (erneut) **Darstellen**

Anwendungskennwort ändern: **Übergeben**

Status der kennwortrichtlinie:


- ☒ Mindestens 8 Zeichen lang
- ☒ Höchstens 8 Zeichen lang
- ☒ Enthält höchstens 8 wiederholte(s) aufeinander folgende(s) Sonderzeichen
- ☒ Enthält höchstens 7 wiederholte(s) nicht aufeinander folgende(s) Zeichen
- ☒ Keine Ziffern zulässig
- ☒ Sonderzeichen zulässig: Keine


Fertig stellen **Abbrechen** **Hilfe**

 Werden die Felder für Anmeldung und Kennwortänderung in einem Fenster angezeigt, fragt ESSO-LM den Benutzer beim Starten der Anwendung, ob er sich anmelden oder das Kennwort ändern möchte. Daraufhin zeigt ESSO-LM das entsprechende Fenster an.

2. Ändern Sie das Kennwort mit einem der folgenden Verfahren.

- Geben Sie das Kennwort von Hand ein, und bestätigen Sie es.

 Beim Eingeben des neuen Kennworts ändert sich der **Status der Kennwortrichtlinie**. Das neue Kennwort muss all diesen Regeln entsprechen, um gültig zu sein. Während der Eingabe des Kennworts werden die Regeln, denen es entspricht, automatisch überprüft. Wenn **all** Regeln überprüft wurden, ist das Kennwort gültig. Da alle Kennwortrichtlinien erfüllt sind, ist die Schaltfläche **Übergeben** nun verfügbar.

 Die Richtlinie "Sonderzeichen zulässig" gibt die Sonderzeichen an, die in Kennwörtern verwendet werden **dürfen**. Wenn Sonderzeichen **nicht** zulässig sind, gilt diese Richtlinie: "Sonderzeichen zulässig: Keine."

oder

- b. Klicken Sie auf **Generieren**, damit ESSO-LM das Kennwort automatisch erstellt.

**Diese Schaltfläche ist neu in Version 10.1.4.1.0.*

- c. Um das Kennwort anzuzeigen, klicken Sie auf **Zeigen**.

3. Klicken Sie auf **Übergeben**.

4. Wird die Kennwortänderung in der Anmeldung zugelassen, erscheint eine diesbezügliche Meldung. Klicken Sie auf **OK**. ESSO-LM speichert das Kennwort.

Wird das Kennwort von der Anwendung abgelehnt, werden Sie darüber in einer Meldung informiert. Probieren Sie es dann mit einem anderen Kennwort, oder klicken Sie auf **Abbrechen**.



Entspricht das Kennwort den vom Administrator festgelegten Richtlinien, wird aber abgelehnt, wenden Sie sich an den Systemadministrator.